

山东胜利职业学院 2016 届  
毕业生就业质量年度报告

二〇一六年 十二月

# 2016 届毕业生就业质量年度报告

目 录	
引言.....	2-3
一、基本情况.....	3
（一）规模结构.....	3
（二）就业率 .....	3
（三）就业流向.....	3
二、主要特点 .....	4
（一）建立完备的组织体系 .....	4
（二）构建全面的工作体系与保障体系.....	5-6
三、就业创业存在的问题及反思.....	6-7
结束语.....	7

## 山东胜利职业学院 2016 届毕业生就业质量报告

### 引言

山东胜利职业学院是经山东省人民政府批准设立，国家教育部备案，公办的全日制普通高等职业院校，隶属于胜利石油管理局（胜利油田），前身是胜利石油学校，已有 40 多年的办学历史。学院设油气勘查与信息工程系、石油工程系、

储运与建筑工程系、机电工程系、电气与自动控制工程系、管理工程系六个系，建设工程分院、交通工程分院、医疗卫生分院三所分院，前后开设了 27 个高职专业。

学院占地 49.65 万 m<sup>2</sup>，建筑面积 21 万 m<sup>2</sup>。学院建有钻井工程实训室、油气开采实训室、油气储运实训室等 56 个综合性专业实训室和石油职业技能训练中心、石油装备训练中心、拓展训练中心、应急救援训练中心等实训基地，其中，石油职业技能训练中心是石油石化系统目前规模最大的综合性技能训练中心。

学院现有在岗职工 722 人，专任教师 319 人，教授 20 人、副教授（高级工程师、高级经济师、高级讲师等）346 人；硕士 160 人，博士 2 人，博士后 1 人；双师型教师 227 人。全国优秀教师、山东省优秀教师、山东省十佳教师、胜利油田学术带头人、胜利油田拔尖人才、胜利油田优秀青年知识分子、胜利希望奖 30 人。外聘 180 名油田专家和油田首席技能大师等作为兼职教师，形成了一支以专任教师为骨干、以兼职教师为补充、专兼结合的高层次、高素质、高水平的师资队伍。

学院发挥企业办学优势，始终坚持主动为企业服务的办学指导思想，几年来，学院先后完成了 20 余项省部级以上科研成果，正式出版教材 60 余部，出版著作 4 部，申请专利 20 余项，公开发表论文 500 余篇。为石油石化行业和地方经济社会培养各类专业人才 8 万多人。其中，有 10 余人担任厅（局）级、270 人担任县（处）级领导职务，36 人被聘为局级以上首席专家，绝大部分毕业生成为企业生产管理的骨干。中国十大杰出青年科技创业奖、中国青年“五四”奖章获得者、享受政府特殊津贴专家、中国石化石油工程公司副总经理刘汝山，中国石化西南石油管理局党委书记杨昌江，胜利石油管理局副局长张洪山，中石化川气东送建设工程指挥部副指挥王春江，中石化天然气分公司副总经理史殿义，胜利油田高级专家李振泉、盛明仁、王永诗等就是我院毕业生的杰出代表。

几年来，学院在胜利石油管理局的正确领导下，不断解放思想、转变观念，坚定信心、锐意改革，教学质量、办学规模、师资力量等各项指标不断提升，学院先后被评为“全国职工教育培训优秀示范点”、“中国企业先进教育单位百强”、“全国职业指导与创业教育先进单位”、“国家级语言文字规范化示范校”、“山东省企业实习实训基地”、“山东省职业教育与创业教育先进学校”、“东营市创业就

业培训基地”、“胜利油田文明先进单位”、“胜利油田先进培训学校”、“胜利油田教育培训先进单位”、“胜利油田技能人才开发工作先进单位”、“胜利油田职工培训工作先进单位”等荣誉称号。

在山东胜利职业学院就业指导委员会的安排部署下，按照【关于做好 2016 年高校毕业生就业质量年度报告编制发布工作的通知】的要求，现将山东胜利职业学院 2016 届毕业生就业质量情况报告如下：

### 一、基本情况

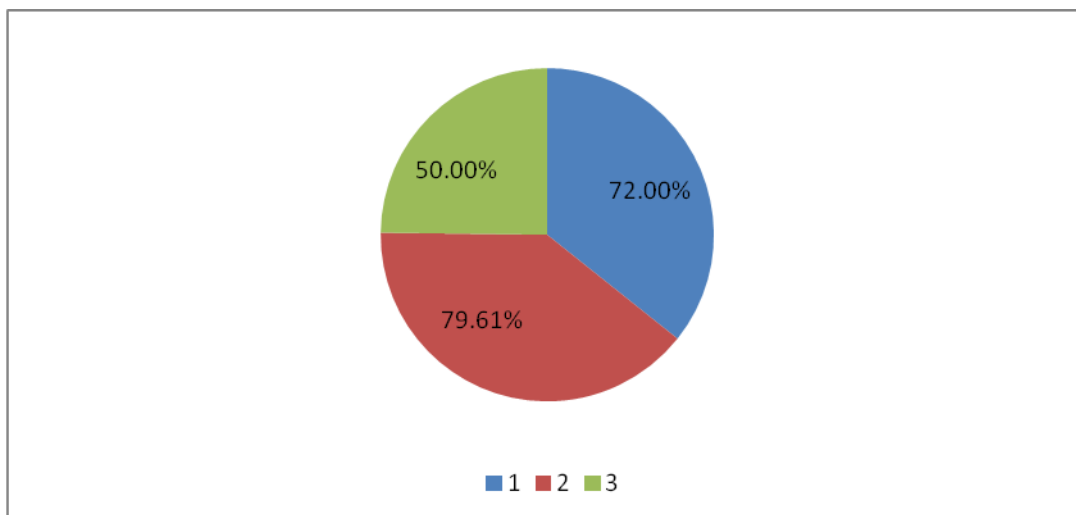
由于受国内经济增长放缓、就业压力大，就业人数总量增加、毕业生个人期望值过高、父母亲戚等家庭等因素的干扰和影响，2016 届大学毕业生的就业形势比以往异常严峻。在此形势下，学校上下一致，同心协力，全方位参与毕业生的就业推荐工作。在学院各系（分院）及相关部门的关心、关注，在全员教职员工的全力支持合作下，2016 届毕业生的一次就业率及就业质量续保持在较高水平。

#### （一）规模结构

2016 届共有毕业生五年制高职 130 人。

#### （二）就业率

截至 2016 年 12 月底，2016 届毕业生就业人数 101 人，整体就业率为 77.69%，分专业毕业生就业率如下图：



说明：1-钻井技术 2-油气开采技术 3-油气储运技术

#### （三）就业流向

2016 届毕业生主要分布在山东省、大部分是胜利油田子女，现将 2016 届毕

业生主要就业单位（五人及 5 人以上的就业单位）如下图：

序号	2016 届毕业生主要就业单位名称
1	山东石大胜华化工集团股份有限公司
2	胜利油田高原石油装备有限公司
3	山东新邦明汇能源开发有限公司
4	中共石油管理局胜利发电电力技术试验研究所
5	胜利油田新邦明汇能源开发有限公司
6	中国石化股份胜利油田分公司胜利采油厂
7	中国石油化工股份有限公司胜利油田分公司东辛采油厂
8	中国石化股份胜利油田分公司滨南采油厂
9	中国石化股份胜利油田分公司纯梁采油厂
10	中国石化股份胜利油田分公司河口采油厂
11	中国石化股份胜利油田分公司孤岛采油厂
12	中国石化股份胜利油田分公司桩西采油厂
13	胜利油田海洋钻井公司海兴总公司
14	胜利油田大明有限集团公司

从 2016 届毕业生主要就业单位来看，2016 届 130 名毕业生中，就业人数为 127 人。山东胜利职业学院 2016 届毕业生大都是胜利油田的职工之女，五年制高职，就业质量呈现以下格局：毕业生就业大部分都选择留在胜利油田各个采油厂以及胜利油田改制及股份制企业就业。

## 二、主要特点

学院十分重视毕业生的就业工作，把维护学生利益、拓宽就业渠道，提高毕业生的就业率，作为构建和谐社会，促进学院发展，的一件大事来抓。学院领导定期听取职能部门和系（分院）、的毕业生就业指导和就业推荐工作汇报，研究制定促进毕业生就业的措施。各单位按照学院制定的《毕业生就业工作暂行规定》、《毕业生就业工作考核办法》、《关于学生选择到就业单位实习的管理办法》等管理制度认真抓好落实。年初，学院把就业指导经费按上级规定划拨到毕

业生就业指导部门，确保了毕业生就业指导工作的顺利开展。

### （一）建立完备的组织体系

我院坚持“以服务为宗旨，以就业为导向”的工作思路，建立和不断完善了就业服务体系和长效机制，紧密结合企业与社会的需求，及时跟踪市场需求、就业状况和供求的变化，为毕业生创造更多的就业机会。

一是把加强校企合作，毕业生顶岗实习和提高就业率及就业质量，作为就业指导工作的立足点和出发点。把毕业生就业工作列入学院的重要议事日程。坚持实施就业工作“一把手工程”，将院、系两级一把手确定为系（分院）毕业生就业工作的第一责任人，就业工作实现了有组织、有机构、有责任、有措施、有考核。学院建有一支专业化、综合素质较强的专职就业工作人员队伍，制定了鼓励全体教职工参与就业工作的政策，形成了全员参与的立体化就业服务体系，为学院就业工作提供了保障。

二是学院狠抓内涵建设，学生实践能力强，培养质量高。学院根据职业院校的特点，在努力抓好理论教学，提高学生理论水平的同时，注重培养学生的动手实践能力。发挥国有特大型企业资金密集、技术密集等优势，建立了设备先进、设施完备、功能齐全的四大校内实训基地；依托企业办学、校企合作的天然土壤，建立了集务工实习、毕业生就业于一体的80多个稳定的校外实习基地，继续加强人才培养的模式改革，探索了合作办学、订单培养、以赛代培等新型培养模式，提高了学生就业竞争力，为毕业生顺利就业、高质量就业奠定了基础。

### （二）建立全面的工作体系与保障体系

学院加强指导，学生满意度高。学院重视学生的就业指导和服务，针对学生就业、择业、创业等各种不同层次的职业需求，进一步加强职业指导。通过课堂教学、专题讲座、社会实践、创业培训等形式，向学生传授职业理论、职业知识，提供必要的技术指导和咨询，强化学生心理素质教育和职业能力训练，转变就业观念，提高毕业生的实践能力、创新能力、就业能力和创业能力。形成了内容丰富、形式多样的指导服务体系。强调个性服务，注重指导效果，受到广大毕业生的欢迎，在全省职业院校有很好的示范作用。进一步加强毕业生就业服务信息化建设。学院建立就业信息网，实现了信息共享，及时发布就业政策及招聘信息，

跟踪指导。

学院培育市场，畅通了学生就业渠道。学院充分发挥企业办学和校友的优势，坚持油田内外并举、省内外结合、国营民营齐抓，建立了分布合理、相对稳定的毕业生就业渠道；此外，学院还主动邀请中石化、中石油、中海油等所属企业来学院招聘毕业生；会同地方、油田劳动就业中心、东营地区其它高校举办专场招聘会，拓展了毕业生就业渠道。保证就业率的同时，提高了就业质量。

按照《学院关于加强对学生进行职业指导的实施意见》，就业教育提前到入学阶段，把就业教育贯穿教育全过程。开设了《创业与就业指导》课程，组织举办了毕业生就业创业培训班，加强了职业生涯规划指导及创业、就业意识的培养；毕业前重点讲解就业政策、就业形势、就业协议书使用办法、求职择业的心理准备等方面知识。通过举办各种形式的报告会、组织到企业参观等活动，帮助毕业生进一步了解就业形势，转变就业观念。

学院建立了毕业生就业信息工作室、就业双选室和就业信息网，指导毕业生正确使用“山东高校毕业生就业信息网”进行注册和填写相关信息，向毕业生介绍就业的政策、途径、方法，掌握签订就业协议的原则、步骤、程序，积极鼓励毕业生主动与用人单位联系就业。

积极组织毕业生学习《劳动合同法》、《就业促进法》等国家法律法规，不断提高法律意识。学院编印了《大学生就业教育参考资料》，主要内容有：《劳动合同法》、《就业促进法》、学院促进毕业生就业的各项工作制度、就业应聘知识等。学习材料发至每个毕业生并组织学习。为使毕业生加深对劳动就业法规的理解，学院组织举行办了以学习《劳动合同法》为主要内容的大学生综合知识竞赛，在毕业生中产生了积极影响。

积极开展社会需求和毕业生调研，使学院在专业设置与调整、课程改革等方面能与社会和企业的需求更加贴近。使我院的毕业生就业工作形成了“机构健全，设施齐备，市场完善，专人负责，全面常年服务”的就业工作体系，上下一盘棋，同心促就业，毕业生就业情况不断出现新局面。

### 三、就业、创业工作的问题与反思

学院认真落实全国和山东省高校毕业生就业工作会议精神，引导和鼓励毕业生转变就业观念，积极开拓就业渠道，努力实现毕业生的充分就业，毕业生整体

思想状况稳定。在就业指导工作中我们感到有以下问题：

一是有些毕业生的就业期望值较高，尤其是对工资待遇的期望值较高。如有的毕业生已经找到了就业单位，在实习期间，认为“不理想”而主动拒绝。还有的毕业生在用人单位来学校招聘时，因工资待遇没有达到自己的期望值，放弃对该单位的用工岗位的选择。

二是女生的就业难度比较大。有的单位出于对工作的考虑，拒绝招收女生。

三是学校专业间就业不平衡。如我院石油专业毕业生需求量大，就业普遍较好，待遇也相对较高，正式签约学生较多。社会通用专业相对价差，灵活就业方式就业学生较多。

四是由于一些企业不能使用山东省高校毕业生就业信息网，致使学生网上正式签约率低。

五是毕业生有从众心理，对自己缺乏正确的认识和评价。

在山东省人力资源和社会保障厅、中石化胜利石油管理局的正确领导下，我们将更加努力工作，加强对毕业生就业观念和思想教育，就业形势教育，就业创业指导，就业心理教育，求职择业技巧教育；加强与用人单位的沟通与联系，立足胜利油田和东营市，面向全国，努力实现毕业生的高质量就业和充分就业。

结束语：通过对 2016 届毕业生就业质量情况的分析，促使学院上下更为关注毕业生的就业质量，特别是对毕业生的去向、所签单位的性质、工薪的分配、专业对口情况以及单位及社会对我院毕业生的认可度及评价情况有了更详细和全面的了解。针对这些，学院将对课程体系进行评估和改革，对任课教师的师资情况进行优化整合，对专业结构进行有针对性地调整；充分发挥企业办学的优势，不断拓宽就业渠道，与更多的企、事业单位建立良好的合作互利关系，为以后的毕业生找好出口、找对出口，继续把毕业生的就业工作作为学院的头等大事来抓，提高毕业生的就业质量。